

Siop HAVARDS Gymunedol

SIOP GYMUNEDOL HAVARDS

*Arbed haearnwerthwr
traddodiadol i gymuned
Trefdraeth, Sir Benfro a'r
cyffiniau*



<http://www.siophavards.cymru/>

DOGFEN CYNNIG RHANNU Siop Havards Gymunedol Tydrath

CYNNIG CYFRANNU AR AGOR o – 30 Mai ²⁰²² i 25 Gorffennaf ²⁰²²

Swm i'w godi - Isafswm £330,000 - Uchafswm £510,000

Instagram - @siophavards

Ebost - info@siophavards.cymru

Facebook - <https://www.facebook.com/siophavards>

Cymdeithas Budd Cymunedol SHGT Cyf. Rhif cofrestru 8851

Trosolwg



PRYNIANT CYMUNEDOL O SIOP HAVARDS, TREFDRAETH

PRYNU SIOP HAVARDS, TYDRATH, SIR BENFRO

Y nod

Mae Siop Havards yn haearnwerthwr traddodiadol yn Nhrefdraeth, Sir Benfro sy'n gwasanaethu ardal eang, o Abergwaun yn y de i Aberteifi yn y Gogledd. Mae wedi bod yn gweithredu o'r un safle ers 1881. Ein nod yw achub y sefydliad hanesyddol hwn i'r gymuned, a thrwy hynny helpu i warchod cymeriad a hunangynhaliaeth y dref.

Ein nod yw codi digon o arian i brynu Havards er mwyn ei redeg fel siop gymunedol gydweithredol, sy'n eiddo i'r aelodau, er budd y gymuned a chenedlaethau'r dyfodol. Gallwch ddod yn rhan o'r fenter trwy fuddsoddi a phrynu cyfranddaliadau neu roi arian i'r gronfa.

Pwy Ydym Ni

Mae ein tîm yn cynnwys bwrdd a phwyllgor o bobl leol ymroddedig - Siop Havards Cymunedol Tydrath (SHGT). Mae SHGT wedi ffurfio Cymdeithas Budd Cymunedol a fydd yn gyfrifol am y prosiect. Mae Cymdeithas Budd Cymunedol yn fusnes sy'n cael ei redeg ar gyfer y gymuned, gan ail-fuddsoddi elw er budd y gymuned honno. Enw ein cymdeithas yw Cymdeithas Budd Cymunedol SHGT Cyf. (SHGT CBS Ltd). Mae gan y gymdeithas fwrdd o dri chyfarwyddwr ac fe'i ffurfiwyd ar 11.4.22.

Yr arian

Er mwyn prynu'r siop mae angen codi **£475,000**. Bydd yr arian a godir yn cael ei ddefnyddio i brynu'r adeilad a stoc y siop, yn ogystal â darparu arian sefydlu a chyfalaf gweithio.

Y Cynnig Cyfranddaliadau

Er mwyn codi'r arian hwn mae SHGT wedi datblygu cynnig cyfranddaliadau, wedi'i anelu'n bennaf at drigolion Tydrath a'r ardal leol, ymwelwyr â Thydrath, ac yna ffrindiau'r dref lle bynnag y bônt. **Ein targed optimwm fydd £475,000**. Canlyniad delfrydol y cynnig cyfranddaliadau fyddai cyrraedd y targed gorau posibl.

Mae SHGT wedi gosod **isafswm targed o £330,000**. Os byddwn yn cyrraedd y targed gofynnol hwn, a'i bod yn amlwg bod y cynnig cyfranddaliadau wedi cyrraedd ei derfynau, yna efallai y byddwn yn dal i allu bwrw ymlaen. Yna byddwn yn ceisio cwrdd â'r diffyg drwy gyllid grant, ac o bosibl drwy fenthyciadau. Fodd bynnag, os byddwn yn aflwyddiannus wrth godi'r isafswm hwn, byddwn yn archwilio i ddechrau a allai'r prosiect gael ei strwythuro mewn ffyrdd eraill. Os bydd yr ymdrech olaf hon yn methu, yna bydd yr holl arian yn cael ei ddychwelyd i'r cyfranddalwyr, namyn didyniad bach ar gyfer costau gweinyddol a ariennir gan y pwyllgor (amcangyfrifir ei fod yn llai na £2000 i gyd).

Os yw ein gwaith codi arian yn perfformio uwchlaw'r disgwyliadau, rydym wedi gosod **uchafswm targed o £510,000** . Os llwyddwn i godi'r uchafswm hwn, byddwn yn dod â gwaith adeiladu a gynlluniwyd yn wreiddiol ar gyfer Ionawr 2024 i Ionawr 2023 ymlaen. (Mae manylion llawn y gwaith hwn yn [ein cynllun busnes](#)) Bydd hyn yn cael effaith gadarnhaol iawn ar y llif arian a phroffidioldeb cychwynnol o'r busnes. Ar ôl cyrraedd y targed uchaf hwn bydd y cynnig cyfranddaliadau yn cael ei gau.

Bydd anghenion cyfalaf y busnes yn y dyfodol yn cael eu hariannu drwy elw.

Bydd y cynnig cyfranddaliadau yn agor ar 30 Mai 2022 ^{ac} yn cau erbyn 25 ^{ain} Gorffennaf 2022 , oni bai bod y bwrdd yn penderfynu bod budd i estyniad. Bydd y cynnig cyfranddaliadau ar gau yn gynnar os byddwn yn cyrraedd ein uchafswm.

Y Manteision

Mae prynu cyfranddaliadau yn eich gwneud yn Aelod o'r Gymdeithas ac yn rhoi llais i chi ar sut mae'n rhedeg. Mae gan bob aelod un bleidlais, ni waeth faint o gyfranddaliadau y maent yn eu prynu. Bydd cyfranddaliadau yn costio £1 yr un. Yr isafswm cyfranddaliadau yw £200 (200 o gyfranddaliadau). Yr uchafswm cyfranddaliadau yw £33,000 (33,000 o gyfranddaliadau) - neu 10% o gyfanswm y cyfalaf cyfranddaliadau a godir, p'un bynnag yw'r mwyaf.

Mae Cyfranddaliadau Cymunedol yn denu llog, yn hytrach na difidendau. Wrth fuddsoddi gallwch ddewis 0%, uchafswm o 2% neu uchafswm o log o 4% ar eich cyfranddaliadau. Nid yw llog wedi'i warantu ond mae'n dibynnu ar fasnachu, elw a chronfeydd wrth gefn.

Mae'r ddogfen hon:

- Yn disgrifio'r prosiect
- Egluro am y gymdeithas a sut bydd y cynnig cyfranddaliadau yn gweithio
- Yn cynnwys gwybodaeth am sut i wneud cais am gyfranddaliadau



SAFON
Cyfrannau
Cymunedol

Mae'r Marc Safon Cyfranddaliadau Cymunedol yn cael ei ddyfarnu gan yr Uned Cyfranddaliadau Cymunedol i gynigion sy'n bodloni safonau cenedlaethol o arfer da. I gael rhagor o wybodaeth am Gyfranddaliadau Cymunedol, y Nod Safonol Cyfranddaliadau Cymunedol a'r Uned Cyfranddaliadau

Cymunedol ewch i: www.communityshares.org.uk

Dylech fod yn ymwybodol nad yw'r cynnig hwn yn cael ei reoleiddio a bod risg y gallech golli rhywfaint neu'r cyfan o'ch buddsoddiad. Mae hyn hefyd yn golygu na fydd gennych chi fel buddsoddwr fynediad at Wasanaeth yr Ombwdsmon Ariannol (FOS) na Chynllun Iawndal y Gwasanaethau Ariannol (FSCS).

Cyfieithiad Cymraeg – Ysgrifennwyd y ddogfen hon yn Saesneg gyntaf. Tra bod pob ymdrech wedi ei wneud i sicrhau cywirdeb cyfieithu i'r Gymraeg, i ddibenion cyfreithiol Saesneg fydd iaith y contract.



EIN GWELEDIGAETH

Rhedeg Havards fel siop caledwedd, cartref a gardd proffidiol, effeithlon, cynhwysol a chynaliadwy, gan fwydo elw dros ben yn ôl i'r gymuned i wella ffyniant lleol, a chydlyniant diwylliannol a chymdeithasol .

EIN GWERTHOEDD

- Cynwysoldeb – Bydd Havards at ddant pawb, trwy feithrin awyrgylch lle nad oes neb yn cael ei rwystro rhag mynd i mewn i'r siop oherwydd eu bod yn teimlo nad yw ar eu cyfer hwy; lle gall unrhyw un gamu ymlaen i helpu i'w redeg; lle gall unrhyw un gymryd rhan.
- Cynaliadwyedd – fel y mae'n rhaid i bob busnes fod yn awr, bydd Havards yn cael ei redeg er mwyn peidio ag amddifadu cenedlaethau'r dyfodol o'r hyn a ddefnyddiwn yn awr, ac er mwyn i'r siop fyw ymlaen a ffynnu yn Nhydrath am flynyddoedd lawer i ddod.
- Ffyniant lleol – meithrin cyfleoedd cyflogaeth a chynhyrchu arian ar gyfer angen cymunedol.
- Cydlyniant diwylliannol a chymdeithasol – cynnwys trigolion lleol ac ymwelwyr fel ei gilydd yn y prosiect i feithrin dealltwriaeth a goddefgarwch; meithrin yr iaith Gymraeg a'i diwylliant; cefnogi cynhyrchwyr lleol.

EIN HAMCANION

- Rheoli Siop Havards fel siop galedwedd draddodiadol a redir gan y gymuned gyda stoc eang ac amrywiol i ddiwallu anghenion holl bobl Tydrath a'r gymuned ehangach, a helpu i gadw natur Tydrath fel ardal leol bwysig a hunangynhaliol.
- Cynhyrchu ystod eang o gyfleoedd gwirfoddoli, cyflogaeth, profiad gwaith a hyfforddiant, yn y Gymraeg a'r Saesneg, sy'n hygyrch i bob aelod o'r gymuned.
- Dod yn gynaliadwy ac yna cynhyrchu gwarged a fydd yn cael ei ddefnyddio er budd y gymuned a phrosiectau cymunedol.
- Gweithio'n effeithlon - ym mhob agwedd o redeg y busnes, ennill hunan-barch, menter a boddhad i'r rhai sy'n cymryd rhan.



East Street, c. 1906. Havard's Ironmongery Stores was established in 1840 and has been run by a member of the family ever since. The proprietor, John Llewellyn Havard (wearing a boater), poses here with staff and townsfolk while Mrs Havard stands at the entrance to the shop. The smart young lady (centre right) was Miss Mary Ann Howells who later married Captain Thomas Griffiths (see page 50a).

SIOP HAVARDS A'N CYMUNED

Mae Siop Havards yn sefydliad hanesyddol yn nhref Tydrath ac wedi bod yn gwerthu nwyddau caledwedd ers dechrau'r zofed ganrif. Daeth y SHGT at ei gilydd i godi arian i brynu'r siop pan roddodd y perchnogion presennol y siop ar werth.

Mae Tydrath yn ganolfan wyliau lewyrchus a bywiog yn yr haf, yn dref leol dawel yn y gaeaf - ond nid yw heb ei phroblemau.

Mae Parc Cenedlaethol Arfordir Penfro yn ei nodi fel a ganlyn:

“ Tydrath ... yn swatio mewn lleoliad tirwedd eithriadol ar lethrau graddol rhwng gwaelod Carn Ingli ac Aber tawel Afon Nyfer, sydd ei hun wedi'i hamddiffyn rhag y môr agored gan dwyni tywod a bariau Traeth Trefdraeth. Mae'r olygfa banoramig o'r dref a'r Parrog (a fu unwaith yr harbwr prysuraf yng ngogledd Sir Benfro) o Draeth Trefdraeth yn dangos hyn yn berffaith fel un o'r rhai mwyaf adnabyddus ac annwyl yn y Parc Cenedlaethol. Mae ymwelwyr â Tydrath yn chwyddo ei phoblogaeth yn ystod y gwyliau”

“ Mae gan Tydrath ystod dda o gyfleusterau yn gwasanaethu'r dref a'r gefnwlad ac fe'i dosbarthir fel 'canolfan siopa ardal' Mae ganddi ddiwylliant nodedig gyda nifer sylweddol o siaradwyr Cymraeg yn arwain at ymdeimlad cryf o gymuned. Mae dwy Ardal Gadwraeth wedi'u dynodi i gydnabod cymeriad unigryw Tydrath. Mae ganddi ansawdd hudolus ac mae amgylchedd naturiol a heddwch yr ardal yn cael eu gwerthfawrogi'n fawr. ”

Ymhlith yr anawsterau i Tydrath mae prisiau tai uchel a phrinder tir ar gyfer datblygu tai fforddiadwy. Mae nifer uchel o gartrefi gwyliau ac ail gartrefi yn peri pryder, yn ogystal â phoblogaeth sy'n heneiddio. Mae'r defnydd o'r Gymraeg yn prinhaus. Ystyrir hefyd fod angen uwchraddio cyfleusterau cymunedol yn gyffredinol yn ogystal â datblygu Tydrath fel atyniad twristiaeth. Byddai cyfleoedd cyflogaeth ychwanegol yn cael eu croesawu. ”

Mae Bwrdd SHGT wedi ffurfio Cymdeithas Budd Cymunedol i sicrhau dyfodol Siop Havards a'i lle yn y dref, i helpu i fynd i'r afael ag unrhyw wanhau pellach ar ddiwylliant lleol, i sicrhau bod Tydrath yn parhau i gynnig ystod lawn o siopa lleol o ddydd i ddydd, a hefyd i gynnal apêl y dref fel cyrchfan i dwristiaid.

Mae Cymdeithas Budd Cymunedol yn fath unigryw o fusnes corfforaethol sy'n eiddo i'r gymuned leol ac yn cael ei redeg er budd y gymuned leol yn hytrach nag er budd preifat. Ein nod yw prynu Siop Havards a'i redeg fel siop nwyddau caled a hefyd fel canolbwynt lleol ar gyfer gwasanaethau cymunedol ehangach. Mae 94% o Gymdeithasau Budd Cymunedol yn dal i fasnachu ar ôl 4 blynedd – record ryfeddol.

Credwn fod Siop Havards yn ased cymunedol hanfodol ac y bydd ei gwerth a'i buddion yn cael eu cadw orau os yw Cymdeithas Budd Cymunedol yn berchen arni ac yn ei rhedeg. Mae gennym gyfle unigryw i ddod yn berchnogion ar ran bwysig o ffordd o fyw yr ardal.

Ond er mwyn gwireddu'r weledigaeth hon, mae angen inni godi arian.

Daw'r ffynhonnell allweddol o gyllid gan y gymuned leol, a fydd, ynghyd â'r cyhoedd ehangach, yn fuan yn gallu prynu cyfranddaliadau yn y Gymdeithas i ddod yn aelodau a chael dweud eu dweud am y ffordd y caiff ei rhedeg. Yn hanesyddol, mae ein cymuned leol wedi gwneud pethau drostynt eu hunain erioed – mae'r llyfrgell, marchnad ffermwyr a nifer o fudiadau gwirfoddol lleol yn enghreifftiau da – gan roi'r hyder i ni fod gan bobl Tydrath y gallu a'r awydd i wneud y fenter hon yn llwyddiant.

Byddwn hefyd yn chwilio am gyfleoedd i fanteisio ar grantiau gan lywodraethau lleol a chenedlaethol, a chan ymddiriedolaethau annibynnol ac elusenol.



YR HANES HYD YN HYN

Mae perchnogion y siop wedi penderfynu gwerthu Havards, ond fe fydd y SHGT yn ceisio prynu Havards a'i rhedeg fel menter gymunedol. Os na lwyddwn y risg yw y gallai'r sefydliad hwn gael ei gollu i'r gymuned am byth.

Mae cael y sefydliad hwn fel rhan o'r dirwedd manwerthu yn golygu bod gan y dref arlwy manwerthu llawn – o gigydd, i werthwr pysgod, i groser, siop lyfrau, llyfrgell, siop ddillad, swyddfa'r post a fferyllfa.....a chaledwedd. Pe bai'n mynd, mae'r siopau caledwedd agosaf yn siopau cadwyn ac o leiaf 10 milltir i ffwrdd.

Havards USP yw y gallwch chi gael bron unrhyw beth ar gyfer y cartref neu'r awyr agored yno - o fwlb golau i had adar. Nid oes bron dim nad ydynt yn stocio.

Ond efallai y byddwch yn gofyn, pam y siop hon? Yr ateb yw cryfder y teimlad sydd gan bobl tuag at sefydliad Havards a'i le ym mywyd y dref.

"Byddai'n gollod ofnadwy i'r gymuned pe bai'n mynd, oherwydd mae'n gwerthu'r pethau defnyddiol bob dydd y mae pobl leol yn dibynnu arnynt"

"Fel crefftwr lleol rydw i wedi defnyddio Havards ar hyd fy oes ac mae'n bwysig i weithwyr Tydrath gael rhywle i gael cyflenwadau i gadw'r traddodiad o gyflenwadau lleol ar gyfer adeiladwyr lleol."

"Mae'n rhan annatod o'r Stryd Fawr, mae'n dod â phobl i'r dref.....ac mae hynny'n effeithio'n fuddiol ar holl fusnesau'r dref. Byddai'n ddinistriol ei gollu"

"Mae Havards yn fusnes trwy gydol y flwyddyn.....byddai'n drueni mawr hebdo a gweld y dref/pentref yn marw'n dawel"

"Os nad ydyn nhw wedi ei gael, fe fyddan nhw'n ei gael i chi"

Roedd y cryfder teimlad hwnnw'n amlwg yn y cyfarfodydd cyhoeddus a gynhaliwyd ym mis Gorffennaf 2021 pan fynegodd 100% o'r rhai a fynychodd y cyfarfod eu cefnogaeth i'r prosiect. Ers hynny mae SHGT wedi cynnal ymgyrch addewid sydd wedi sicrhau addewidion o dros £260,000 a dangosodd arolwg lleol fod 93% o'r rhai a ymatebodd o blaid arbed Havards.

Os na lwyddwn efallai y bydd Havards ar goll am byth.

Y CYNLLUN BUSNES

Mae'r Cynllun Busnes wedi'i ysgrifennu gan ddefnyddio gwybodaeth a gafwyd gan y perchnogion presennol, mewn sgwrs ac o'u cyfrifon blynyddol.

Mae gan fusnes Havards hanes o broffidoldeb parhaus dros y 5 mlynedd diwethaf a rhestrir crynodeb o'r cyfrifon yn y tabl isod. Rhagwelir y bydd y flwyddyn gyfredol (2021/22) i fyny dros 30% o gymharu â 2019/20, a oedd yn flwyddyn is na'r cyfartaledd yr effeithiwyd arni'n fawr gan Covid19. Disgwylir i'r perfformiad gwell hwn barhau gan fod disgwyl i'r duedd genedlaethol i gymryd gwyliau'r DU, yn hytrach na gwyliau tramor, barhau, gyda phryderon newid hinsawdd, pwysau economaidd, ansefydlogrwydd rhyngwladol a Covid19 ymhlith llawer o ffactorau sy'n cyfrannu.

Cymerir y flwyddyn gyfredol fel sail i ragamcanion y cynllun busnes 5 mlynedd.

	2019/20	2018/19	2017/18	2016/17	2015/16
Gwerthiant	£153,879	£174,375	£182,779	£173,169	£167,408
Cost gwerthu	£93,506	£104,309	£105,589	£105,080	£111,060
Elw crynswth	£60,373	£70,066	£77,190	£68,089	£56,348
Treuliau	£37,368	£48,585	£54,304	£39,097	£35,427
Elw	£23,005	£21,481	£22,886	£28,992	£20,921

Yn ychwanegol at y ffigurau hyn mae incwm rhent blynyddol o £7500 o fflat pedair ystafell wely uwchben y siop.

Mae'r cynllun busnes yn darparu ar gyfer un aelod o staff cyflogedig ac un gwirfoddolwr yn bresennol yn ystod oriau agor. Ar ddydd Mercher bydd y ddau aelod o staff cyflogedig yn gweithio, gan ganiatáu amser ar gyfer archebu, cadw llyfrau, cyfathrebu tîm a hyfforddi staff a gwirfoddolwyr.

Yr aelodau staff cyflogedig fydd – Rheolwr Storfa (32 awr) a Rheolwr Cynorthwyol (24 awr). Byddant yn cael eu cefnogi gan dîm o 14 o wirfoddolwyr. Oriau gwaith yr holl staff fydd rhwng 9.30 a 6pm - gan ganiatáu amser ar ddiwedd y dydd ar gyfer cyfnewid arian, rhedeg adroddiadau, glanhau ac ailstocio cyn masnachu'r diwrnod canlynol. Bydd pob aelod o staff cyflogedig yn cyflenwi dros wyliau'r llall. Dim ond ar adegau tawelach o'r flwyddyn y bydd gwyliau'n cael eu cymryd.

Bydd gwirfoddolwyr yn hanfodol i'r siop. Byddant yn gofalu am fasnachu cyffredinol, ailstocio silffoedd, paratoi ar gyfer masnachu (gosod stoc y tu allan), glanhau'r siop a gwasanaethu cwsmeriaid. Byddant yn cael hyfforddiant yn y llinellau cynnyrch yn ogystal â gweithredu til a gwasanaeth cwsmeriaid, pob un yn dod yn arbenigwr mewn un maes cynnyrch ac yn mynd ati i gyfleu syniadau i'r Rheolwyr Cynorthwyol a Storfa. Bydd ganddynt hefyd rôl bwysig mewn maethu buddion cymunedol. Gallai hyn gynnwys cynnig lifftiau i'r rhai na allant deithio i'r siop neu ddsbarthu archebion i'r rhai sy'n gaeth i'r tŷ - efallai gosod bwlb golau neu newid golchwr ar dap, neu feddwl am syniadau ar gyfer buddion cymunedol ychwanegol a throsglwyddo adborth.

Elw a Cholled - 5 mlynedd

Er mwyn gallu dychwelyd elw i'r gymuned mae'n bwysig eu hennill yn y lle cyntaf. Bydd y cynllun pum mlynedd yn dangos sut y gellir gwella perfformiad er mwyn cynhyrchu elw digonol i wneud hynny - tra hefyd yn talu swm o log i'n cyfranddalwyr - heb fod angen codi prisiau'n sylweddol o fewn yr ystod cynnyrch safonol.

Mae twf yn dibynnu ar dri metrig - cynnydd yn y £ a gymerwyd fesul troedfedd sgwâr o ofod masnachu; trwy gynnydd yn ardal fasnachu'r siop; a thrwy dyfu'r ymyl gros. Mewn amgylchedd o chwyddiant sy'n codi'n gyflym mae'r bwrdd wedi dewis peidio ag adlewyrchu'r duedd hon yn y modelau ariannol. Y rheswm am hyn yw bod cynnydd mewn gwerthiant yn amlwg o ganlyniad i'r metrigau sy'n gwella yn unig, yn hytrach nag oherwydd chwyddiant yn unig. Fodd bynnag, cymerwyd safbwynt ceidwadol ar y llinellau cost gyda chynnydd cymedrol mewn costau wedi'i adlewyrchu yn y cynllun. Cymerir costau fel cyfartaledd y 5 mlynedd diwethaf gyda chynnydd blynyddol o 2% y flwyddyn. Mae cyflogau yn cynyddu 3% bob 2 flynedd. Mae lwfans ychwanegol wedi'i gynnwys ar gyfer costau ynni i adlewyrchu'r farchnad ynni anwedol.

Gellir cyflawni'r metrig £/troedfedd sgwâr trwy nifer o wahanol lwybrau - ar y cyd neu'n unigol. Bydd datblygu'r ystod o nwyddau sydd ar werth trwy ychwanegu at y dewis presennol a chyflwyno amrediadau newydd yn hanfodol i gyflawni'r cynllun

busnes. Gweler isod am rai ychwanegiadau posibl i'r ystod cynnyrch. Bydd adborth gan staff a chwsmeriaid yn hanfodol i'r ymdrech hon, gan nodi anghenion a chyfleoedd.

Cynnydd mewn trafodion

Mae gan Siop Havards ychydig dros 15,000 o drafodion mewn blwyddyn arferol. Bydd gwella hyn 3% - ychydig dros 400 o drafodion ychwanegol - yn sicrhau £6000 ychwanegol mewn refeniw. Mae'r cynllun busnes yn cynnig twf o 1.5% yn unig o flwyddyn i flwyddyn yn gyffredinol. Dylai hyn fod yn hawdd ei gyflawni – gweler y Cynllun Busnes am ragor o fanylion - https://siophavards.cymru/do_c_s/businessplan.pdf

Marchnata

Bydd gwell marchnata a hyrwyddo'r gwasanaethau a'r nwyddau a ddarperir gan Havards, gyda chefnogaeth cymysgedd stoc rhagorol a dymunol, yn dod â mwy o gwsmeriaid drwy'r drws. Ac unwaith y tu mewn i'r drws, bydd gwelliannau mewn arwyddion a lleoliad stoc yn sicrhau (cyn belled â phosibl) nad yw cwsmeriaid yn colli dim. Bydd ar lafar gwlad yn bwysig ar gyfer hyrwyddo, yn ogystal â defnyddio blaen y siop tra gweladwy i'r fantais fwyaf. Bydd yr arferiad o ddefnyddio rhan Havards ei hun o'r palmant cyhoeddus i arddangos nwyddau lliwgar yn parhau. Mae hyn yn hysbysebu am ddim ac yn gyfrannwr pwysig at gymeriad bywiog y dref.

Gwerth Trafodiad Cyfartalog

Ar hyn o bryd mae Siop Havards yn cymryd ychydig o dan £15.50 y pryniant. Yn y Cynllun Busnes rydym yn dangos sut y bydd ychwanegu 50c yn unig at y cyfanswm hwn yn sicrhau ychydig dros £3 y droedfedd sgwâr o fasnachu – tair gwaith cymaint ag a gynigir yn ein cynllun busnes a gobeithio hefyd yn darged cyraeddadwy iawn.

Er mai ffocws y SHGT yw cadw prisiau'n hygyrch i'r gymuned leol, gellir cynyddu gwerth pob trafodiad trwy nifer o ddulliau, tra'n parhau i gadw prisiau sylfaenol yn hygyrch.

Mwy o Le Masnachu

Mae'r cynllun yn dangos ychwanegu dros 400 troedfedd sgwâr o ofod masnachu ym mlwyddyn 2, gan ddarparu cyfleoedd i ymestyn rhai ystodau ac ychwanegu cynhyrchion yn broffidiol. Gwneir hyn trwy agor tu cefn i siop y gegin. Mae cyllideb o £30,000 wedi'i chynnwys ar gyfer y gwaith hwn. Rydym yn cynllunio'r estyniad hwn o le mewn amser masnachu tawel yn ystod gaeaf 2024.

Sylfaen Cwsmeriaid

Mae Havards yn denu cwsmeriaid o Eglwyswrw, Trewyddel a Nanhyfer i'r Gogledd i Ddinas ac Abergwaun yn y de. Ynghyd â phentrefi a ffermydd gwledig mae hon yn boblogaeth gydol y flwyddyn o dros 9000 o bobl. Mae'r boblogaeth hon yn dyblu neu'n treblu yn yr haf pan fydd yr ardal yn croesawu ymwelwyr. Yn gynyddol, mae ymwelwyr yn bresennol y tu allan i fisoedd tymor uchel traddodiadol Mehefin/Gorffennaf ac Awst. Cred SHGT y bydd y duedd hon yn parhau ac yn tyfu. Mae'r cynllun busnes yn rhagdybio y bydd masnachu'n cael ei adeiladu o'r cyfuniad hwn o breswylwyr ac ymwelwyr gydol y flwyddyn.

5 Year Summary - Siop Havards Tydrath

	YEAR 1	YEAR 2	YEAR 3	YEAR 4	YEAR 5	Totals
Income:						
Sales	200,042.00	196,638.48	205,073.77	208,149.88	211,272.13	1,021,176.26
Extended Space		30,415.56	41,014.75	41,629.98	42,254.43	155,314.74
Flat Rental Income	7,500.00	7,500.00	7,500.00	7,500.00	7,500.00	37,500.00
Total Income:	207,542.00	234,554.05	253,588.52	257,279.86	261,026.56	1,213,990.99
Less: Cost of Sales	116,024.36 58.0%	130,556.08 57.5%	140,270.46 57.0%	141,125.62 56.5%	141,974.87 56.0%	669,954.24
Gross Profit	91,517.64 42.0%	103,997.97 42.5%	113,318.06 43.0%	116,154.24 43.5%	119,051.69 44.0%	544,036.75
Less: Expenditure						
Wages	47,590.91	47,590.91	48,542.73	50,969.87	51,989.26	246,683.68
Staff training and welfare	500.00	507.50	515.11	522.84	530.68	2,576.13
Rates and water charges	750.00	761.25	772.67	784.26	796.02	3,864.20
Light and heat	3,000.00	3,045.00	3,090.68	3,137.04	3,184.09	15,456.81
Repairs and maintenance	10,000.00	40,150.00	10,302.25	10,456.78	10,613.64	81,522.67
Telephone	1,000.00	1,015.00	1,030.23	1,045.68	1,061.36	5,152.27
Office and computer expenses	1,000.00	1,015.00	1,030.23	1,045.68	1,061.36	5,152.27
Insurances and licences	900.00	913.50	927.20	941.11	955.23	4,637.04
Subscriptions	300.00	304.50	309.07	313.70	319.41	1,545.68
Sundry expenses	250.00	253.75	257.56	261.42	265.34	1,288.07
Motor and travelling expenses	500.00	507.50	515.11	522.84	530.68	2,576.13
Marketing	1,400.00	1,421.00	1,442.32	1,463.95	1,485.91	7,213.18
Accountancy fees	1,211.80	1,229.98	1,248.43	1,267.15	1,286.16	6,243.52
Bookkeeping expenses	1,500.00	1,522.50	1,545.34	1,568.52	1,592.05	7,728.41
Professional expenses	200.00	203.00	206.05	209.14	212.27	1,030.46
Bank charges	2,044.80	2,075.47	2,106.60	2,138.20	2,170.28	10,535.35
Depreciation	2,042.80	2,073.44	2,104.54	2,136.11	2,168.15	10,525.04
Total Costs:	74,190.31	104,589.30	75,946.12	78,784.29	80,220.89	413,730.91
Operating Profit: Excluding Interest Payments	17,327.33	(591.33)	37,371.94	37,369.95	38,830.80	130,305.84
Corporation Tax @ 19%		3,680.32	281.60	7,500.53	7,506.15	18,968.61
Net Cashflow	17,327.33	(4,271.65)	37,090.34	29,869.42	31,324.65	111,337.23
Opening Balance	0.00	17,327.33	13,055.68	50,146.02	80,015.44	0.00
Closing Balance	17,327.33	13,055.68	50,146.02	80,015.44	111,340.08	111,340.08
Max Shareholder Interest Payments at 4% (£475k share capital)	19,000.00	19,000.00	19,000.00	19,000.00	19,000.00	95,000.00

NOTES:

Yr 1 commences 1st Oct 2022

Cost of sales % expressed as a % of non-rental income

Operating profit and net cashflow does not include any shareholder interest payments

Operating profit and net cashflow does not include any loan interest payments

The plan provides for 1.5% inflation in costs but for clarity has no inflationary sales or cost of sales increases

Rydym wedi mynd ati i geisio awgrymiadau gan y gymuned i ddeall ei hanghenion ac i wneud yn siŵr ein bod yn stocio'r hyn sydd ei angen. Mae yna lawer o feysydd lle gellid gwella neu ehangu'r ystod heb gyfaddawdu ar ansawdd y siop fel ogof od o ddarganfod Aladdin a man lle gallwch ddod o hyd i hanfodion caledwedd bob dydd yn ddibynadwy heb droi at y rhyngwyd. Ymhlith y syniadau mae - siandleri (i wasanaethu'r gymuned hwylio); offer arbenigol i dyddynwyr; mwy o gynnyrch i gefnogi busnesau bythynnod gwyliau lleol; gwerthu planhigion byw - a llawer o rai eraill.

Rydym yn bwriadu cynyddu a gwella'r gwasanaethau a ddarperir gan y siop. Bydd y gwasanaethau hyn yn cael eu darparu am ddim, am gost neu gydag ychydig o elw gweinyddol. Y bwriad yw sicrhau nad oes angen teithio ymhell o'r ardal i wasanaethu eich anghenion dyddiol. Bydd rhai gwasanaethau yn helpu i gefnogi'r adran sy'n heneiddio yn y gymuned, eraill i addysgu a hysbysu. Enghreifftiau yw – sychlanhau a thrwsio esgidiau, atgyweirio TG, siop atgyweirio, llyfrgell benthyca offer, lle i driniwr gwallt unwaith yr wythnos.

ANGHENION ARIANNOL

Mae'r tabl canlynol yn dangos yr arian sydd ei angen arnom i brynu Havards ac i ddechrau ei redeg fel siop gymunedol.

Y pris prynu ar gyfer y siop yw £380,000. Mae treth Trafodiadau Tir a ffioedd cyfreithiol yn cyfrif am £9,750 pellach. Mae gwerth rhedeg cyfartalog y stoc rhwng £39-£42k – rydym wedi caniatáu cyllideb o £40k. Mae cyfalaf gweithio fel arfer yn £10k ond rydym wedi caniatáu swm ceidwadol iawn o £20k i dalu costau annisgwyl – fel gorgyffwrdd o staff cyflogedig wrth i ni ymsefydlu yn ein tîm o wirfoddolwyr. Rydym wedi dyrannu cyllideb o £20,250 ar gyfer costau cychwyn (gan gynnwys costau rhedeg yr ymgyrch hon) a hefyd wedi cynnwys cyllideb o £5k pe bai angen codi rhywfaint o'r arian ar lwyfan ariannu.

Bydd yr holl gostau hyn yn cael eu monitro wrth i'r ymgyrch barhau a'u cadw mor isel â phosibl. Byddwn yn gwirio gwerthoedd pris prynu adeilad a lefelau stoc yn annibynnol i sicrhau bod ein cyfranddalwyr yn cael y gwerth gorau am eu buddsoddiad.

Start up Costs

Expected Costs

Purchase of property and business	£ 380,000.00
Stock	£ 40,000.00
Land Transaction Tax	£ 6,750.00
Working capital - 2 months	£ 20,000.00
Legals	£ 3,000.00
Other start up costs	£ 20,250.00
Fundraising commissions	£ 5,000.00

£ 475,000.00

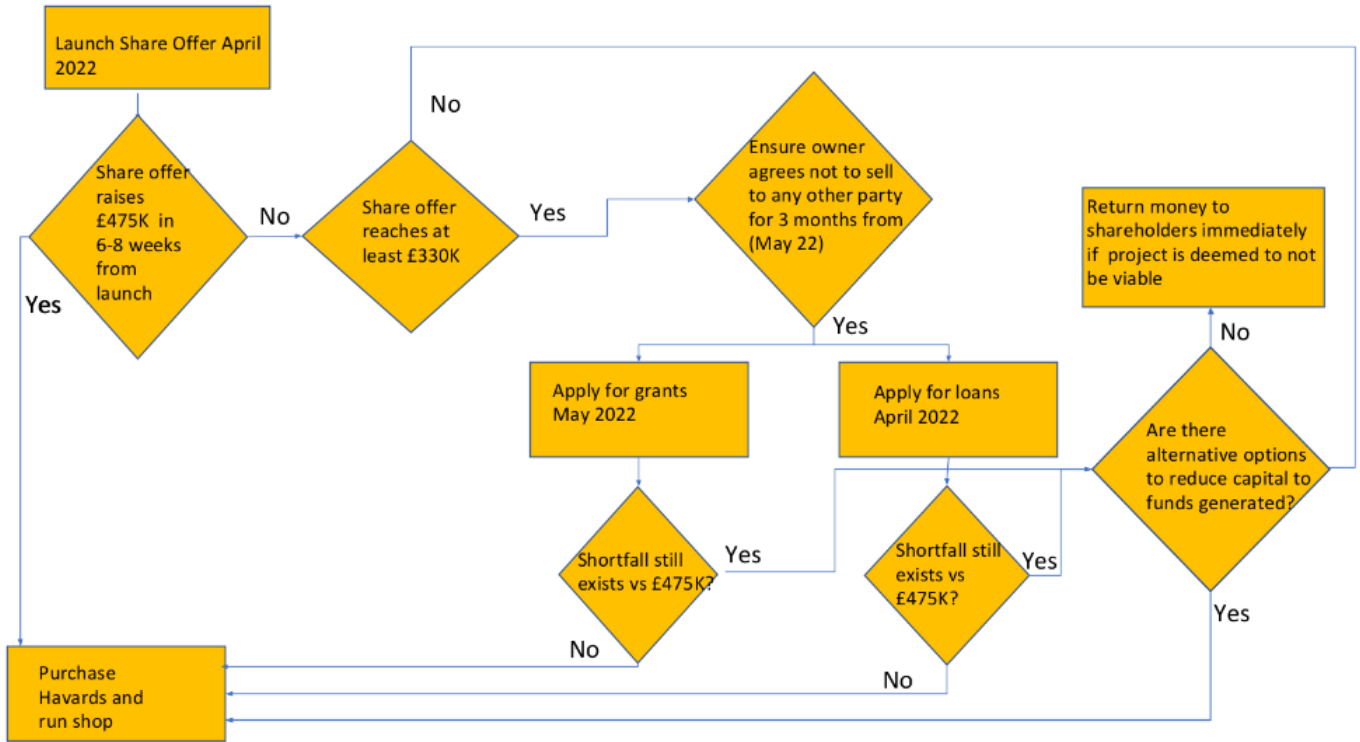
Ein nod yw codi o leiaf £330,000 mewn cyfalaf cyfranddaliadau o'n cynnig cyfranddaliadau i'r gymuned leol, gan ymwelwyr a chefnogwyr Tydrath o ymhellach i ffwrdd. YDYM YN GOBEITHIO Y GALLWN GODI'R SWM LLAWN.

Y MWY RYDYM YN EI GODI MEWN CYLLIDO CYFRANDDALIADAU – GELLIR DYCHWELYD Y MWY O ELW I RHANDEILIAID A'R GYMUNED

Unwaith y bydd y cynnig cyfranddaliadau wedi'i gwblhau, byddwn yn asesu a allwn godi balans yr arian drwy arian grant ac o'r Gronfa Datblygu Asedau Cymunedol. Ceir manylion am hyn yn yr adran nesaf. Os bydd gennym ddiffyg o £125k mae opsiwn i godi cyfalaf pellach trwy lwyfan ariannu fel EtheX. Os oes llai o ddiffyg yna mae gennym opsiwn i godi arian gan ddefnyddio Crowdfunder.

Mae'r broses o wneud penderfyniadau yn ystod y broses codi arian wedi'i dogfennu yn y goeden benderfynu a ganlyn.

Yn yr achos gorau, rydym yn disgwyl i'r broses hon gymryd tua 6 mis – ond gall gymryd 9 mis neu fwy.



CYLLID YCHWANEGOL

Isod mae rhai enghreifftiau o ffynonellau ariannu posibl ar gyfer prynu'r adeilad a sefydlu'r busnes a ffynonellau cyllid refeniw posibl ar gyfer staffio. Unwaith y bydd cyfnod y cynnig cyfranddaliadau wedi'i gwblhau, bydd SHGT yn ceisio codi cymaint o arian â phosibl drwy'r dulliau hyn.

- Cronfa Perchnogaeth Gymunedol Llywodraeth y DU

Mae llywodraeth y DU wedi lansio Cronfa Perchnogaeth Gymunedol newydd gwerth £150 miliwn i helpu i sicrhau bod cymunedau ledled Cymru, yr Alban, Lloegr a Gogledd Iwerddon yn gallu cefnogi a pharhau i elwa ar y cyfleusterau lleol, yr asedau cymunedol a'r amwynderau sydd bwysicaf iddyn nhw. Bydd grwpiau cymunedol yn gallu gwneud cais am hyd at £250,000 o arian cyfatebol i'w helpu i brynu neu gymryd drosodd asedau cymunedol lleol sydd mewn perygl o gael eu colli, i'w rhedeg fel busnesau cymunedol. Bydd y cylch ceisiadau nesaf ar gyfer y Gronfa Perchnogaeth Gymunedol yn agor ym mis Mai 2022 ac mae SHGT yn gweithio tuag at gais o fewn y rownd honno.

- Cronfa Gymunedol y Loteri Genedlaethol - Pawb a'i Le

Yn cynnig cyllid rhwng £100,001 a £500,000 ar gyfer prosiectau lle mae pobl a chymunedau yn cydweithio ac yn defnyddio eu cryfderau i gael effaith gadarnhaol ar y pethau sydd bwysicaf iddynt. Gall 'Pobl a Lleoedd' ariannu costau cyfalaf a refeniw hyd at £500,000, megis offer, costau staff ac adnewyddu. Gall ariannu prosiectau am hyd at bum mlynedd. Gellir gwneud ceisiadau unrhyw bryd.

- Llywodraeth Cymru – Rhaglen Cyfleusterau Cymunedol

Mae hwn yn gynllun grant cyfalaf a weithredir gan Lywodraeth Cymru. Mae grantiau ar gael ar ddwy lefel: grantiau bach o dan £25,000 a grantiau mwy o hyd at £250,000. Gellir defnyddio grantiau i wella cyfleusterau cymunedol sy'n ddefnyddiol i, ac yn cael eu defnyddio'n aml gan, bobl yn y gymuned.

- Cyngor Sir Penfro – Gwella Sir Benfro

Mae Grant Gwella Sir Benfro, sy'n defnyddio arian a godwyd drwy'r Dreth Ail Gartrefi, ar gael i ddarparu cyllid ar gyfer prosiectau newydd sy'n helpu i fynd i'r afael ag effaith negyddol ail gartrefi ac wrth wneud hynny yn ychwanegu gwerth at ein cymunedau.

- Cronfa Datblygu Asedau Cymunedol

Rydym wedi cysylltu â Buddsoddiad Cymdeithasol Cymru sy'n gweinyddu'r Gronfa Datblygu Asedau Cymunedol. Gall y gronfa hon gyflenwi hyd at £150k mewn cyllid trwy gyfuniad o grant traddodiadol o 40% a 60% o gyllid benthyciad ad-daladwy. Yr uchafswm i'w hawlio yw £150k. Mae cyllid yn seiliedig ar ba mor agos yr ydym yn bodloni meini prawf sy'n seiliedig ar Ddeddf Llesiant Cenedlaethau'r Dyfodol a hyfywedd ein cynllun busnes. Gallwn wneud cais am y gronfa hon yn ystod Ebrill a Mai ac rydym wedi cael gwybod ein bod yn cyd-fynd yn berffaith â meini prawf y gronfa.

Mae elfen y benthyciad yn gredyd di-log gydag ad-daliadau yn seiliedig ar ein trosiant dros y 10 mlynedd dilynol. Dangosir effaith yr elfen benthyciad hwn ar broffidioldeb y prosiect yn y tabl canlynol.

Mae er ein lles ni i gyd i sicrhau bod yr uchafswm yn cael ei godi mewn cyfalaf cyfranddaliadau a chymorth grant traddodiadol, ond mae'r gronfa Datblygu Asedau Cymunedol yn ffynhonnell arian ychwanegol ddefnyddiol, pe bai eu hangen arnom.

Funding from Community Asset Development Fund - at total value £50k, £100k and £150k																	
Loan	Grant	Total Repayment								Profit							
		yr 1	yr 2	yr 3	yr 4	yr 5	yr 6	yr 7	yr 8	yr 1	yr 2	yr 3	yr 4	yr 5	yr 6	yr 7	yr 8
£ -	£ -	£ -	£ -	£ -	£ -	£ -	£ -	£ -	£ -	£ 17,328	-£591	£29,872	£29,870	£31,331	£31,801	£32,278	£32,762
£ 30,000	£ 20,000	£ -	£ -	£14,073	£14,765	£1,161	£ -	£ -	£ -	£17,328	-£591	£15,799	£15,105	£30,169	£31,801	£32,278	£32,762
£ 60,000	£ 40,000	£ -	£ -	£14,073	£14,765	£14,987	£15,212	£963	£ -	£17,328	-£591	£15,799	£15,105	£16,344	£16,589	£31,315	£32,762
£ 90,000	£ 60,000	£ -	£ -	£ 14,073	£ 14,765	£ 14,987	£ 15,212	£ 15,440	£ 15,523	£17,328	-£591	£15,799	£15,105	£16,344	£16,589	£16,838	£17,239

- Llwyfannau cyllido torfol

Pe bai angen codi mwy o gyfalaf, mae opsiwn i lansio'r prosiect ar lwyfan cyllido torfol. Rydym wedi cynnwys lwfans ar gyfer comisiwn ar safle Crowdfunder. Nid ydynt yn codi ffi llwyfan ar gyfer mentrau cymdeithasol a phrosiectau cymunedol. Eu comisiwn yw 2.4% ynghyd â ffi trafodion zoc am bob addewid. Bydd ein cyllideb o £5000 yn talu am ychydig o dan £200,000 o godi arian. Mae gan Crowdfunder hefyd gyfleuster arian cyfatebol gyda dros £10m ar gael i ariannu prosiectau cymunedol. Ni allwn redeg y broses ariannu torfol ochr yn ochr â'n cynnig cyfranddaliadau ein hunain, ond os bydd ei angen arnom byddai'n dechrau unwaith y bydd y cynnig wedi'i gwblhau.

Mae plattform ariannu Ethex yn opsiwn arall ond mae isafswm o £125k a ffi sefydlog o £5000 ynghyd â chomisiwn o 2.5%. Gan ei fod yn ddrytach na Crowdfunder, felly hefyd fydd y dewis olaf.

AM Y BROSES

Yn ystod y broses codi arian bydd y bwrdd yn cyfathrebu â'r aelodau ar bob pwynt penderfynu allweddol. Ni fydd unrhyw wariant hyd nes y cyrhaeddir cyfanswm y cyllid. Mae'r holl dreuliau hyd at y pwynt hwnnw'n cael eu talu gan y bwrdd a'r pwyllgor, ynghyd â gwaith pro bono a gyfrannir gan weithwyr proffesiynol cyfreithiol, ariannol ac eraill.

Ar adeg briodol bydd cynllun terfynol, yn seiliedig ar y cyllid sydd wedi'i sicrhau, yn cael ei gyflwyno i'r aelodau i'w gymeradwyo.

Bydd unrhyw elw a gynhyrchir o fasnachu yn cael ei ddefnyddio i dalu am yr eitemau sefydlog a disgrisiynol a ganlyn:

- Unrhyw rwymedigaethau treth gorfforaeth
- Llog ar fenthyciadau ac ad-dalu benthyciadau
- Cynnal a chadw'r eiddo
- Gwella a datblygu'r cyfleusterau
- Llog ar gyfalaf cyfranddaliadau
- Hwyluso codi cyfranddaliadau o bryd i'w gilydd

Er bod yn ddarbodus, byddwn yn anelu at adeiladu cronfa wrth gefn gymedrol i dalu costau annisgwyl.

Os nad yw'r Gymdeithas yn gallu cwblhau ei phryniant o'r Eiddo ac nad oes cynllun amgen wedi'i gymeradwyo gan yr aelodau, bydd arian y cyfranddalwyr yn cael ei ddychwelyd, llai unrhyw gostau gweinyddol yr eir iddynt, a gwneir cynnig i Gyfarfod Cyffredinol i derfynu'r Gymdeithas. .

Sylwch fod rhagor o fanylion am sut y cafwyd y rhagolwg masnachu a'r ymchwil a wnaed, a'r tybiaethau a wnaed i'w gweld yn y Cynllun Busnes ei hun - <https://siophavards.cymru/doc/s/cynllunbusnes.pdf>

SUT FYDD EIN CYMDEITHAS BUDD CYMUNEDOL YN GWEITHIO?

Nid mater o brynu siop yn unig yw hyn – mae hefyd yn ymwneud â helpu i gynnal y gymuned. Gallwch ennill llog o hyd at 4% y flwyddyn. Efallai y byddwch hefyd yn gallu arbed treth drwy fuddsoddi.

Un aelod, un bleidlais

Rheol allweddol yw bod gan bob Aelod un bleidlais, ni waeth faint o gyfranddaliadau y maent yn berchen arnynt.

Mae gan bob cyfranddaliad werth o £1. Yr isafswm cyfranddaliadau yw 200 o gyfranddaliadau a'r nifer uchaf o gyfranddaliadau y gellir eu dal yw 33,000 (neu 10% o gyfanswm y cyfalaf cyfranddaliadau – p'un bynnag yw'r mwyaf). Rhaid i aelodau fod dros 16 (er y gall cyfranddaliadau gael eu prynu ar ran plentyn dan oed a'u dal mewn ymddiriedolaeth gan oedolyn). Rhaid talu cyfranddaliadau yn llawn wrth wneud cais. Os hoffech dalu am eich cyfran dros gyfnod o amser, cysylltwch â ni i drafod y posibiladau.

Os ydw i eisiau buddsoddi mwy na £200, a oes rhaid i mi fuddsoddi mewn cynyddrannau o £100?

Na, gallwch fuddsoddi'r hyn yr ydych yn ei hoffi, ond efallai y bydd yn haws i chi ei wneud yn rhif talgrynnu.

Rheolau a Llywodraethu

Mae'r Gymdeithas wedi mabwysiadu Rheolau Model Cymdeithas Budd Cymunedol a luniwyd gan Ganolfan Cydweithredol Cymru. Gellir dod o hyd i gopi ar ein gwefan gan ddefnyddio'r ddolen ar ddiwedd y ddogfen hon.

Y Bwrdd fydd yn gyfrifol am oruchwylio rhedeg y fenter o ddydd i ddydd, sef Cyfarwyddwyr cyfreithiol y Gymdeithas, a bydd yn dal cyfranddaliadau yn y CBS. Bydd penodi aelodau'r Bwrdd a chymeradwyo polisiau ynglŷn â thalu llog ar gyfranddaliadau, a cheisiadau i adbrynu cyfranddaliadau, gan aelodau'r Gymdeithas ym mhob Cyfarfod Blyneddol.

Bydd aelodau etholedig y Bwrdd yn dal eu swyddi am gyfnod o dair blynedd. Bydd yr aelodau hynny sy'n ffurfio'r Bwrdd cychwynnol oll yn ymddeol yn y CCB cyntaf (yn unol â Rheolau'r Gymdeithas) ond gallant gynnig eu hunain i'w hail-ethol. Wedi hynny, bydd aelodau'r Bwrdd yn ymddeol yn raddol dros y tair blynedd nesaf (hefyd yn unol â Rheolau'r Gymdeithas). Bydd holl aelodau newydd y Bwrdd yn cael eu hethol gan aelodau'r Gymdeithas. Bydd hawl gan aelodau i fynychu'r Cyfarfod Cyffredinol Blyneddol a sefyll etholiad i'r Bwrdd.

Cefnogir y bwrdd gan bwyllgor cynghori sy'n rhoi adborth ar benderfyniadau, yn cefnogi'r Bwrdd ac yn rhoi cymorth gyda thasgau a mentrau gweinyddol yn ystod y broses codi arian.

Yn ogystal â'r Bwrdd, unwaith y bydd y broses brynu wedi dechrau, byddwn yn tynnu ar gefnogaeth gwirfoddolwyr i roi'r fenter ar waith a helpu i gadw pethau i fynd unwaith y byddwn wedi agor. Bydd grwpiau gwahanol yn canolbwyntio ar faterion fel Busnes a Chyllid, yr Adeilad, rhedeg y Siop, Marchnata a meysydd eraill fel y bo'n briodol. Gall aelodau'r gweithgorau hyn ddod o'r pwyllgor cynghori a hefyd o'r aelodaeth ehangach. Bydd pob grŵp yn adrodd i'r Bwrdd.

Taliadau llog

Wrth wneud cais i brynu cyfranddaliadau, byddwch yn gallu dewis un o 3 haen o log – 0%, hyd at uchafswm o 2% a hyd at uchafswm o 4%.

Efallai yr hoffech chi ystyried dewis llog o 0% os ydych chi am gefnogi'r fenter a chynyddu dosbarthiad cyllid i'r gymuned.

Bydd y rhai sy'n dewis llog uchaf o 2% bob amser yn derbyn 50% o'r gwerth a ddyfarnwyd i'r grŵp mwyafswm o 4% yn y CCB. Byddwch yn falch o fod yn gwneud mwy o gyfraniad i'r gymuned drwy wneud hynny.

Uchafswm y llog taladwy yw 4%, ond gall fod yn llai a bydd yn ddibynnol ar fasnachu a chronfeydd wrth gefn.

Ar ôl cwblhau dwy flynedd lawn o fasnachu, ac os yw'r busnes yn rhedeg yn llwyddiannus a bod ganddo ddigon o arian dros ben, rydym yn gobeithio gallu talu llog blynyddol ar gyfranddaliadau aelodau. Bydd y Bwrdd yn cyflwyno argymhelliad ynghylch taliadau llog ar gyfranddaliadau i'w gymeradwyo yng Nghyfarfod Blynyddol yr Aelodau.

Trwy drefniant, gellir gwneud taliadau llog bach o dan £10 trwy dalebau y gellir eu defnyddio yn Havards.

Adbrynu Cyfranddaliadau

Ni ellir gwerthu na throsglwyddo cyfranddaliadau ac eithrio ar farwolaeth neu fethdaliad ac ni ellir gwireddu eu gwerth ac eithrio ar gais i'r Gymdeithas ei hun am eu gwerth gwreiddiol.

Rhaid i arian a dynnir allan gael ei ariannu o wargedion neu gyfalaf newydd a godir gan aelodau. Bydd angen i chi roi o leiaf dri mis o rybudd o'ch dymuniad i dynnu'n ôl; fodd bynnag, mae'n bwysig nodi nad ydym yn rhagweld y byddwn yn gallu caniatáu unrhyw godiadau cyn blwyddyn 5. Pan fydd yn bosibl ystyried adbrynu cyfranddaliadau, bydd y Bwrdd yn gosod meini prawf priodol a therfynau blynyddol. Telir pob codiad allan yn y drefn y derbyniwyd yr hysbysiadau gan y gymdeithas

Mae'n bwysig deall y gall y Bwrdd atal tynnu arian yn ôl yn dibynnu ar fuddiannau hirdymor y Gymdeithas, yr angen i gynnal cronfeydd wrth gefn digonol, a'r ymrwymiad i'r gymuned.

Clo Ased

Mae Rheolau'r Gymdeithas yn cynnwys clo asedau sy'n rhwymo'n gyfreithiol. Mae hyn yn sicrhau bod yn rhaid i unrhyw enillion dros ben sy'n weddill ar ôl iddo dalu llog i'w gyfranddalwyr ac ad-dalu unrhyw gyfalaf a dynnir yn ôl naill ai gael ei ail-fuddsoddi yn y busnes neu ei ddefnyddio er budd y gymuned leol neu at achos elusennol neu gymunedol arall. Golyga hyn, pe bai'r Gymdeithas yn cau ond bod yr adeilad wedi gwerthfawrogi mewn gwerth, byddai modd gwerthu'r asedau a dychwelyd cyfalaf i'r aelodau hyd at werth y buddsoddiadau gwreiddiol, ond peidio â dosbarthu unrhyw werth dros ben yn y modd hwnnw.

Cydnabyddiaeth

Ni fydd cyfarwyddwyr ac aelodau yn elwa'n ariannol mewn unrhyw fodd o weithgareddau'r Gymdeithas, ac eithrio trwy fod yn berchen ar gyfranddaliadau'r Gymdeithas a derbyn llog arnynt.

Gostyngiad Treth Buddsoddiad Cymdeithasol (SITR)

Bydd y Gymdeithas yn ceisio Sicrwydd Ymlaen Llaw gan CThem y bydd buddsoddiadau a wneir drwy'r Cynnig Cyfranddaliadau hwn yn gymwys ar gyfer SITR (Rhyddhad Treth Buddsoddiad Cymdeithasol). Er bod y Cyfarwyddwyr yn bwriadu gwneud cais am sicrwydd ymlaen llaw ac yn credu y bydd y cynnig yn cydymffurfio â gofynion SITR, ni all y Gymdeithas warantu swm y rhyddhad treth, os o gwbl, ar hyn o bryd .

Os derbynnir y sicrwydd hwn, yna bydd y buddsoddwyr hynny sy'n drethdalwyr maes o law yn derbyn credyd gan CThem o hyd at 30% o'u buddsoddiad, yn dibynnu ar y gyfradd y maent yn talu treth incwm, drwy eu Hasesiad Treth blynyddol. Mae hyn yn golygu y bydd buddsoddiad o £1,000, i bob pwrpas, ond yn costio £700 i'r buddsoddwyr.

Bedwar mis ar ôl dechrau masnachu bydd y Gymdeithas yn cyflwyno hawliad yn rhoi manylion i CThem am fuddsoddiadau a wnaed gan unigolion. Bydd CThem (gan gymryd yn ganiataol eu bod yn fodlon ar y ffurflen a gyflwynwyd) yn anfon llythyr at y Gymdeithas yn cadarnhau y bydd SITR ar gael, ynghyd â thystysgrif cydymffurfio ar gyfer pob buddsoddwyr. Bydd y gymdeithas yn anfon y dystysgrif hon at bob buddsoddwyr y mae'n rhaid iddo wedyn hawlio ei ryddhad treth naill ai drwy ei ffurflen dreth hunanasesiad blynyddol neu drwy ofyn am god TWE newydd gan CThem.

I fod yn gymwys, rhaid i fuddsoddwyr ddal y cyfranddaliadau am o leiaf 3 blynedd. Dylai buddsoddwyr sy'n ystyried buddsoddi ar y cyd ystyried a fyddai manteision treth o ddyrannu'r rhan fwyaf o'r buddsoddiad i'r person sydd fwyaf abl i fanteisio ar y gostyngiad treth sydd ar gael, gan mai dim ond trethdalwyr unigol all hawlio SITR.

Efallai y bydd eich buddsoddiad hefyd yn gymwys ar gyfer rhyddhad busnes o dan reolau treth etifeddiant.

PWY SYDD TU ÔL I'R PROSIECT HWN ?

Y Bwrdd



Cyfarwyddwr a Chadeirydd – Clive Hooper

25 mlynedd o Brofiad Cadwyn Gyflenwi yn rhedeg adrannau cynhyrchu, logisteg, peirianeg, Ymchwil a Datblygu, Caffael a chynllunio. Yn fwy diweddar, aelod o fwrdd cwmni FTSE250 yn arwain rhaglen drawsnewid gwerth £250M i drawsnewid perfformiad y Gadwyn Gyflenwi a helpu i arwain y busnes fel cwmni FTSE sy'n perfformio orau. Yn byw yn Crosswell.



Cyfarwyddwr – Chris Morgan

Christopher Morgan, 48 mlynedd mewn diwydiant, y sector TG yn bennaf. Sylfaenydd a chyd-sylfaenydd nifer o gwmnïau cyfyngedig sy'n ymwneud â TG a phartneriaethau o recriwtio, ymgynghori i atgyweirio bwrdd gwaith, gweithio gydag adrannau'r Llywodraeth a chwmnïau Blue-Chip ledled y byd. 30 mlynedd o arweinyddiaeth werthu lwyddiannus ac arbenigedd seiberddiogelwch. Cadeirydd Grŵp Sgowtiaid a Gwenynwyr. Yn byw yn Felindre Farchog.



Cyfarwyddwr a Thrysorydd - Jessica Seaton

Cyd-sefydlodd a bu'n Rheolwr Gyfarwyddwr ar ddau gwmni dillad yng Nghymru – cwmni gweuwaith dylunwyr sy'n gwerthu i farchnadoedd allforio rhyngwladol a Toast (sydd bellach wedi'i werthu), cwmni manwerthu dillad merched a nwyddau cartref gyda 250 o weithwyr, 15 o siopau a busnes ar-lein. Profiad o dyfu busnesau bach a chanolig, gydag arbenigedd penodol mewn brics a morter a manwerthu ar-lein, prynu a marchnata, a brandio a marchnata. Ymddiriedolwr a thrysorydd elusen. Cyn Ymddiriedolwr Amgueddfa Genedlaethol Cymru. Yn byw yn Nanhyfer.

Y Pwyllgor Ymgynghorol



Adrian Varney - Wedi ei eni ac yn byw yn Tydrath. Wedi gweithio ym myd addysg am 30 mlynedd. Cyn chwaraewr rygbi. Datblygwr eiddo. Gweithiau elusennol.



Ros McGarry - Athro Cymraeg wedi ymddeol sy'n byw yn Tydrath. Cadeirydd Llyfrgell Tydrath a Fforwm Tydrath. Is-gadeirydd Grŵp Amgylchedd Tydrath. Wedi rhedeg busnesau bach mewn twristiaeth, lletygarwch ac arlwyyo yn Nhydrath.



Ysgrifennydd y Gymdeithas – Bettina Skogland-Kirk – Hunan-gyflogedig ac yn rhedeg cwmni ariannol annibynnol awdurdodedig yr FCA (FRN 719951) sy'n cynnig cymorth ariannol a gwasanaethau i fanwerthwyr annibynnol bach. Mae gennyf hefyd bortffolio o eiddo preswyl a masnachol yn Llundain ac yn ogystal mae gennyf 30 mlynedd o brofiad yn y farchnad manwerthu ar-lein. Yr wyf newydd symud o Lundain yn ddiweddar, ac yr wyf yn awr yn byw yn Dinas Cross



Cris Tomos - wedi bod yn ymwneud â datblygiadau menter gymdeithasol gymunedol ers dros 25 mlynedd. Mae'n Aelod Bwrdd o 4CG Cooperative – Meysydd Parcio sy'n eiddo i'r Gymuned, Unedau Manwerthu, Swyddfeydd, Byncws a Chanolfan Grefftau yn Aberteifi. Ef yw Cadeirydd cwmni cydweithredol Ynni Adnewyddadwy Cwm Arian sydd wedi gosod tyrbin gwynt 700kw sy'n eiddo i'r gymuned ym mis Hydref 2019 gyda digon o ynni wedi'i gynhyrchu i bweru dros 500 o gartrefi. Bu'n arwain prosiect Canolfan Hermon. Derbyniodd Cris wobwr Cydweithredwr y Flwyddyn Cymraeg yn 2012 a Phencampwr Menter Gymdeithasol Cymru y flwyddyn yn 2013. Ar hyn o bryd, mae'n gweithio'n rhan-amser i PLANED a gefnogodd bryniant cymunedol Tafarn Sinc lle cododd 380 o bobl dros £400,000 i prynwch y dafarn eiconig yng Ngogledd Sir Benfro. Ym mis Mai 2017, etholwyd Cris yn gynghorydd sir dros ward Crymych ac mae bellach yn aelod cabinet Sir Benfro dros yr Amgylchedd, Gwarchod y Cyhoedd a'r Gymraeg.



Dr Brendan Blake – Wedi bod yn berchen ar dŷ yn Tydrath ers dros 25 mlynedd ac yn meddwl bod Havards yn gyfleuster hanfodol. 50 mlynedd o brofiad gydag IBM ac fel ymchwilydd a darlithydd yn y Brifysgol. Ymddiriedolwr a chyfarwyddwr elusen am bron i 10 mlynedd.



John Harries - Cefndir mewn addysg yn y DU ac UDA. Hefyd yn gweithio ym myd theatr, teledu a ffilm fel actor, awdur, cyfarwyddwr, cynhyrhydd. Mae ganddo gysylltiad arbennig â Havards gan fod ei hen, hen daid wedi cychwyn y busnes i ddechrau a byddai'n ymweld â'i nain Rose yn Harvard 70 mlynedd yn ôl. Wedi rhedeg busnes gosod gwyliau yn Nhydrath am y pum mlynedd ar hugain diwethaf. Wedi ei eni ac yn byw yn Tydrath.

DS Heblaw am awydd a rennir i weld Havards yn eiddo i gymuned Tydrath a'r cyffiniau, ac yn cael ei rhedeg drosti, nid oes gan Gyfarwyddwyr a Phwyllgor SHGT unrhyw fuddiant breintiedig ym musnes SHGT CBS Ltd. ac nid oes unrhyw wrthdaro buddiannau. Bydd holl gyfarwyddwyr ac aelodau pwyllgor SHGT CBS Ltd yn gyfranddalwyr o SHGT ac felly bydd ganddynt ymrwymiad personol i lwyddiant y fenter.

FAQ CYNNIG RHANNU

Pryd y gallaf fuddsoddi?

Unwaith y caiff y cynnig cyfranddaliadau ei lansio'n swyddogol ym mis Ebrill 2022 byddwch yn gallu buddsoddi'n uniongyrchol ar y wefan.

Unwaith y byddwch wedi llenwi'r ffurflen buddsoddi ar-lein byddwch yn derbyn e-bost yn rhoi cyfeirnod unigryw i chi a chyfarwyddiadau ar sut i drosglwyddo arian yn uniongyrchol i'n cyfrif banc. Bydd pawb sydd wedi gwneud addewid, ynghyd â phawb sydd wedi gofyn am gael gwybod am y cynnig cyfranddaliadau, yn cael eu hysbysu unwaith y bydd y cynnig cyfranddaliadau ar agor. Gallwch hefyd dalu gyda siec a wneir i *Gymdeithas Budd Cymunedol SHGT Cyf*. Ni chaiff sieciau eu bancio nes bod y cynnig cyfranddaliadau wedi bod yn llwyddiannus ac wedi cau. Bydd taliadau a wneir trwy drosglwyddiad banc yn cael eu cadw heb eu cyffwrdd mewn cyfrif banc diogel.

Sut ydw i'n buddsoddi?

Defnyddiwch y ddolen ar ein gwefan i lenwi ffurflen fuddsoddi. Unwaith y bydd y ffurflen wedi'i chwblhau byddwch yn cael e-bost cydnabod gyda rhif adnabod unigryw a manylion talu i wneud y trosglwyddiad i'n banc. Unwaith y byddwn wedi gwirio ein bod wedi derbyn eich arian byddwch yn derbyn e-bost arall yn cadarnhau bod eich arian yn ddiogel yn ein banc.

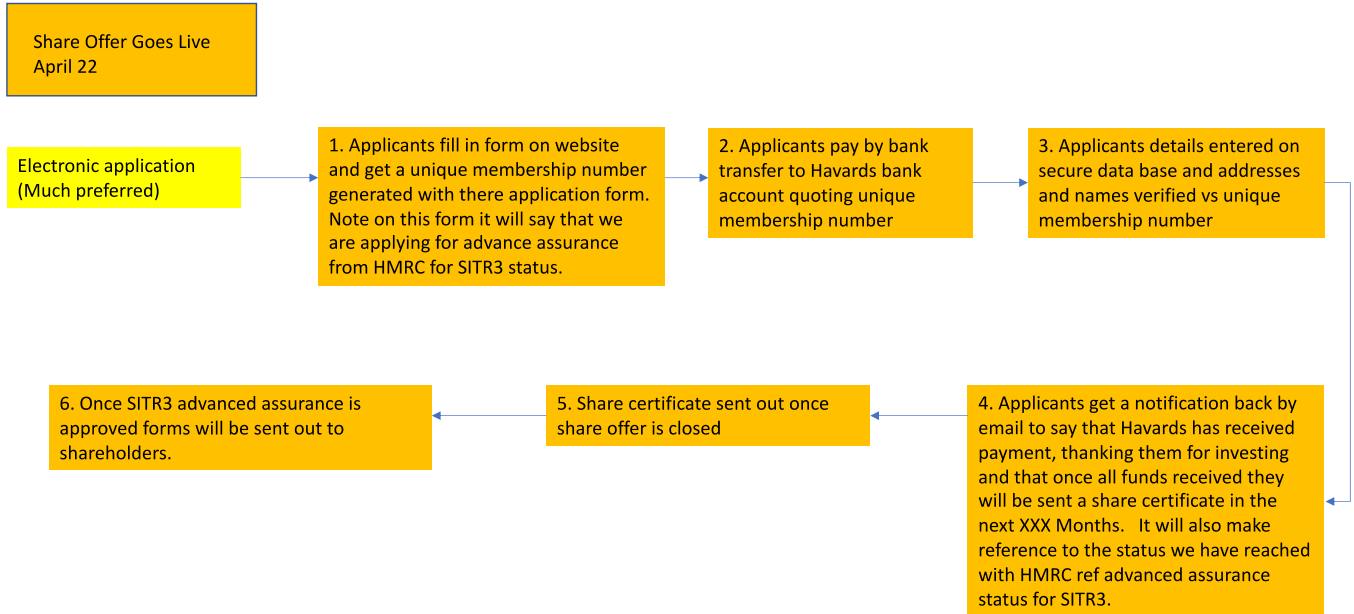
Byddwn yn cysylltu â chi eto unwaith y daw'r cynnig cyfranddaliadau i ben i roi gwybod i chi faint sydd wedi'i godi a beth yw'r camau nesaf.

Dyma ddiagram esboniadol i ddangos sut bydd y broses fuddsoddi yn gweithio.

Enw'r cyfrif: **SHGT Community Benefit Society Ltd.**

Enw Banc: **Nat West Bank**

Flow Chart for Applying for Shares



Nid oes gennyf fynediad at gyfrifiadur, a allaf fuddsoddi o hyd?

Ie wrth gwrs! Gallwch ddefnyddio'r ffurflen ar ddiwedd y ddogfen hon ac anfon sic atom. Dilynwch y cyfarwyddiadau ar y ffurflen i wneud eich buddsoddiad.

Pwy all fuddsoddi?

Gall unrhyw un dros 16 oed fuddsoddi (ond dim ond pobl 18 oed neu hŷn all wasanaethu fel cyfarwyddwyr). Os hoffech brynu cyfranddaliadau ar gyfer plant o dan 16 oed, yna mae angen eu cadw ar ran oedolyn nes eu bod yn 16 oed, ac ar yr adeg honno bydd y gyfran yn dod yn eiddo iddynt hwy eu hunain.

A all sefydliadau a busnesau danysgrifio ar gyfer Cyfranddaliadau Cymunedol?

Oes. Bydd angen i gynrychiolydd o'r sefydliad hwnnw ddod yn aelod enwedig o'r gymdeithas ar ran eu sefydliad/busnes. Os yw'r sefydliad neu fusnes wedi'i gorffori'n gyfreithiol, mae'r cyfranddaliad yn parhau i fod yn eiddo i'r sefydliad/busnes a byddai unrhyw dynnu'n ôl yn cael ei dalu i'r sefydliad neu fusnes.

Os nad yw trefniadaeth y busnes wedi'i gorffori'n gyfreithiol (e.e., clwb chwaraeon bach neu fusnes unig fasnachwr) yna mae'r cyfranddaliadau yn eiddo cyfreithiol i'r unigolyn a enwir sy'n llenwi'r ffurflen a byddai unrhyw dynnu'n ôl yn mynd i'r unigolyn a enwir, a byddai bod yn fater i'r sefydliad a'r unigolyn a enwir i ddatrys sut yr ymdriniwyd â hyn ganddynt.

A all pobl ddod at ei gilydd i brynu cyfranddaliadau?

Gallwch, ond fel gyda sefydliadau, bydd yn rhaid i chi enwebu aelod o'ch grŵp i fod yn gyfranddaliwr a enwir yn ein cofrestr cyfrannau. Defnyddiwch y ffurflen gais grŵp ar-lein - <https://siophavards.cymru/investform.htm>

Clywais fod y pwyllgor wedi rhoi'r gorau i'r prosiect oherwydd ei fod yn anhyfyw, beth sy'n wahanol nawr?

Mae'n wir bod y prosiect wedi'i atal dros dro. Ailddechreuwyd y prosiect oherwydd anogaeth gan y gymuned. Ymunodd aelodau newydd o'r tîm a llunio'r cynnig hwn, sy'n sylweddol wahanol i'r cyntaf mewn nifer o ffyrdd sy'n ei wneud yn fwy hyfyw. Yn gyntaf, mae'n dibynnu llawer llai ar gyllid benthyciad gan unigolion, sy'n anodd o safbwynt cyfreithiol ac ariannol. Yn ail, mae'r tîm wedi edrych yn fanwl ar y cynnig manwerthu ac wedi llunio cynllun a fydd yn gallu sicrhau mwy o elw. Yn drydydd, mae gennym dîm cryf sy'n cydweithio'n dda gyda brwdfrydedd ac ymrwymiad. Yn olaf, mae yna gryn dipyn o gefnogaeth gan y gymuned sy'n ein cario drwodd.

Sut gallaf ofyn cwestiynau am y cynnig cyfranddaliadau ?

Byddwn yn trefnu gweminar y gallwch ymuno â hi, lle bydd sesiwn holi-ac-ateb gyda'r bwrdd a'r pwyllgor i egluro ein syniadau. Cofrestrwch i'n rhestr bostio ar y wefan i gael gwybod am ddyddiadau'r gweminarau – <https://siophavards.cymru>

Ydy fy arian mewn perygl ?

Er bod *Cymdeithas Budd Cymunedol SHGT Cyf* wedi'i chofrestru fel cymdeithas gyda'r Awdurdod Ymddygiad Ariannol (FCA), nid yw gwerthu cyfranddaliadau cymunedol yn cael ei reoleiddio gan yr FCA. Fel llawer o fuddsoddiadau, mae cyfranddaliadau cymunedol mewn perygl a gallech golli rhywfaint neu'r cyfan o'r arian rydych yn ei fuddsoddi. Yn wahanol i adneuo'n gyda banciau'r stryd fawr, nid yw cyfranddaliadau cymunedol yn dod o dan y Cynllun Iawndal Gwasanaethau Ariannol, ac nid oes unrhyw hawl i gwyno i Wasanaeth yr Ombwdsmon Ariannol ychwaith. Os ydych yn ystyried buddsoddi swm sylweddol yna efallai yr hoffech geisio cyngor ariannol annibynnol cyn gwneud hynny.

Gan fod y Gymdeithas yn rhoi atebolrwydd cyfyngedig, y mwyaf y gallech ei golli oherwydd methiant busnes fyddai eich buddsoddiad gwreiddiol. Gan nad yw'r cynnig hwn yn cael ei reoleiddio, nid oes gennych hawl i gwyno i'r Ombwdsmon Ariannol nac i iawndal.

Beth os bydd *Siop Havards Cymunedol Tydrath* yn methu?

Os bydd y Gymdeithas byth yn mynd i drafferthion ariannol, mae'n bosibl na fydd modd ad-dalu'r holl fuddsoddiad gwreiddiol i'r cyfranddaliwyr. Ond credwn nad oes unrhyw obaith difrifol o ansolfedd. *Mae gan Siop Havards* eisoes fodel busnes profedig a chadarn sydd wedi bod yn masnachu'n llwyddiannus ers blynyddoedd lawer. Pe byddai hyn yn digwydd, sy'n annhebygol, byddai gallu buddsoddwyr i adennill yr arian y maent wedi'i fuddsoddi yn dibynnu yn gyntaf ar y gwerth y gallem ei wireddu ar gyfer asedau'r Gymdeithas ac yn ail, ar werth ein dyledion bryd hynny. Byddai unrhyw arian dros ben ar ôl talu unrhyw ddyled sy'n ddyledus gan y Gymdeithas yn cael ei ddefnyddio i alluogi cyfranddaliwyr i gael eu cyfalaf yn ôl, a byddai unrhyw warged ar ôl ar ôl hynny yn gorfod cael ei wario ar weithgarwch elusennol yn y gymuned. Fodd bynnag, mae'r rhan fwyaf o'r arian a godir drwy gyfranddaliadau yn cael ei ddefnyddio i brynu darn o brif eiddo Tydrath, a fydd â gwerth o hyd pe bai'r busnes yn mynd i ddwylo'r gweinyddwyr. I ryw raddau mae hyn yn amddiffyniad rhag colli eich holl arian. Ond does dim byd wedi'i warantu.

A ellir rhoi cymorth rhodd i'm buddsoddiad?

Na, nid yw *Cymdeithas Budd Cymunedol SHGT Cyf* yn elusen felly nid yw'n gymwys i hawlio cymorth rhodd.

Mae isafswm buddsoddiad o £200 yn swm mawr i rai pobl

Mae cadw siopa'n lleol yn ffordd o arbed arian. £200 yn unig yw ychydig dros 10 taith i Hwlfordd mewn car arferol.

Rwyf am helpu ond byddai'n well gennyf roi symiau llai na £200 i mewn

Rydym wedi dylunio **Havards Share Save** ar gyfer yr angen hwn. Rhowch gymaint neu gyn lleied ag y dymunwch, mor aml ag y dymunwch, ar ein ffurflen buddsoddi arbennig. Unwaith y bydd cyfanswm eich buddsoddiad yn cyrraedd £200 byddwch yn dod yn aelod pleidleisio llawn a byddwch yn derbyn tystysgrif cyfranddaliad.

A all gwerth fy nghyfranddaliadau newid?

Oes, gellir lleihau gwerth cyfranddaliadau mewn rhai amgylchiadau, er enghraifft pe bai gwerth yr eiddo yn gostwng yn ddramatig.

A allaf werthu fy nghyfranddaliadau?

Na. Mae'r buddsoddiad hwn mewn cyfalaf cyfranddaliadau y gellir ei godi na ellir ei drosglwyddo, ei werthu na'i roi i unrhyw un arall, ac eithrio ar eich marwolaeth i rywun yr ydych wedi'i enwebu ac wedi dweud wrthym amdano.

A allaf dynnu fy nghyfalaf cyfranddaliadau yn ôl?

Yn unol â Rheol 27, gellir awdurdodi codi cyfranddaliadau yn ôl disgrisiwn y Bwrdd, yn amodol ar rybudd o dri mis a'r perfformiad ariannol a'r cyllid sydd ar gael. Fodd bynnag, oni bai bod codi arian yn sylweddol, ein nod yw ad-dalu cyfranddaliadau o fewn tri mis. Telir pob codiad allan yn y drefn y derbyniwyd yr hysbysiadau gan y gymdeithas. Ni ellir tynnu cyfranddaliadau yn ôl am bum mlynedd.

Beth fyddwch chi'n ei wneud gyda fy manylion personol a data?

Bydd eich manylion personol fel y'u cyflwynir ar y ffurflen gais yn cael eu cadw gan y gymdeithas a'u defnyddio yn unol â darpariaethau'r rheolau a Deddf Cymdeithasau Cydweithredol a Chymdeithasau Budd Cymunedol 2014. Ni fydd y gymdeithas yn rhannu, gwerthu na darparu fy manylion i unrhyw unigolyn neu sefydliad arall a bydd yn sicrhau cydymffurfiaeth â rheoliad GDPR Ewropeaidd yn unol â'i chyfrifoldeb fel rheolydd data. Mae ein polisi preifatrwydd ar gael ar y wefan.

Ydy fy nghyfrannau'n rhoi hawliau pleidleisio i mi?

Ie mae nhw yn. Un aelod un bleidlais. Mae gan bawb lais cyfartal, waeth beth fo maint eu buddsoddiad.

A fyddaf yn derbyn llog o fy nghyfranddaliadau?

Oes. Hyd at uchafswm o 4%, er efallai y byddwch yn dewis derbyn cyfradd llog is, gan adael gwarged uwch i fynd tuag at amcanion y Gymdeithas. Nid yw llog yn cael ei warantu. Bydd y bwrdd yn cynghori lefel y llog i'w dalu bob blwyddyn yn seiliedig ar eu hasesiad o berfformiad ac anghenion y busnes yn y dyfodol.

A oes gennyf hawl i unrhyw ostyngiadau neu wobrau ariannol?

Ni chaniateir i ni gynnig gostyngiadau arbennig i Aelodau nad ydynt ar gael i'r gymuned gyfan.

A allaf roi rhodd ariannol i helpu'r prosiect?

Byddwn yn ddiolchgar iawn am dderbyn rhoddion o arian i helpu gyda'n targed. Defnyddiwch y ffurflen ar-lein i wneud eich anrheg. <https://siophavards.cymru/giftform.htm>

I grynhoi, beth fyddaf yn ei gael am fy muddsoddiad?

- Tystysgrif cyfran hardd wedi'i dylunio gan artist lleol.
- I fod yn gymwys am daliadau llog o hyd at 4%
- Y cyfle i gefnogi a chymryd rhan mewn Cymdeithas Budd Cymunedol lleol werthfawr.
- Cyfle i gymryd rhan yn y siop - gwirfoddoli neu gael eich ethol i gyfarwyddwr.
- Gweld eich buddsoddiad i gadw busnes tirnod lleol a gweld yr elw yn cael ei ddychwelyd i'r gymuned i helpu i fynd i'r afael ag anghenion lleol.
- Dewch i gymryd rhan yn y broses gwneud penderfyniadau a gweld eich cyfraniad yn rhoi canlyniadau gwirioneddol.
- Derbyniwch cylchlythyr rheolaidd gyda newyddion a datblygiadau y byddwch wedi helpu i'w gwireddu.
- Gwneir cais am Sicrwydd Ymlaen Llaw o'r Cynnig Cyfranddaliadau gan CThEM i sicrhau y bydd buddsoddiadau yng Nghyfranddaliadau'r Gymdeithas yn gymwys ar gyfer Gostyngiad Treth Buddsoddiad Cymdeithasol (SITR).

Ble gallaf gael gwybod mwy?

Er mwyn amddiffyn eich hun a darganfod mwy fe'ch anogir i ddilyn y dolenni hyn i ddarllen rheolau'r Gymdeithas <https://siophavards.cymru/docs/rules.pdf> a chynllun busnes llawn <https://siophavards.cymru/docs/businessplan.pdf>

Os oes gennych unrhyw gwestiynau penodol y gallwn helpu gyda nhw, cysylltwch â ni ar info@siophavards.cymru a byddwn yn dod yn ôl atoch cyn gynted ag y gallwn.

www.siophavards.cymru



Sut i fuddsoddi?

Mae gennych bedwar opsiwn ar gyfer sut i fuddsoddi.

1. Buddsoddi ar-lein
2. Buddsoddi drwy'r post
3. Buddsoddwch ar-lein dros gyfnod o amser gan ddefnyddio ein Cynllun Rhannu Arbed
4. Buddsoddwch drwy'r post dros gyfnod o amser gan ddefnyddio ein Cynllun Rhannu Arbed

1. Buddsoddi Ar-lein

Mae dau gam i'r broses hon. Un – cofrestrwch fanylion y cyfranddaliwr. Dau – gan ddefnyddio'r rhif aelodaeth byddwn yn anfon atoch yn brydlon, yn gwneud taliad i'n banc.

Yn gyntaf, defnyddiwch y [ddolen ar ein gwefan](#) i lenwi ffurflen fuddsoddi. Unwaith y bydd y ffurflen wedi'i chwblhau, byddwch yn cael e-bost cydnabod ar unwaith gyda rhif cyfranddaliwr unigryw a manylion talu i'ch galluogi i drosglwyddo arian buddsoddi i'n banc.

RHAID defnyddio'r rhif cyfranddaliwr unigryw hwn fel cyfeirnod ar eich trosglwyddiad banc, fel arall ni allwn warantu y gallwn baru'r taliad a dderbyniwyd â chi.

Unwaith y byddwn wedi gwirio ein bod wedi derbyn eich arian byddwch yn derbyn e-bost arall yn cadarnhau bod eich arian yn ddiogel yn ein banc. Caniatewch hyd at 14 diwrnod i ni wneud hyn.

Byddwn yn cysylltu â chi eto unwaith y daw'r cynnig cyfranddaliadau i ben i roi gwybod i chi faint sydd wedi'i godi a beth yw'r camau nesaf.

<https://siophavards.cymru/investform.htm>

2. Buddsoddi drwy'r Post

Yn gyntaf llenwch y ffurflen isod. Yna gwnewch siec am y swm cywir i SHGT Community Benefit Society Ltd. Ar gefn y siec ysgrifennwch eich enw, enw neu rif tŷ, a chod post.

Yna postiwch hi ynghyd â'ch ffurflen wirfoddoli (os yw'n berthnasol) i:

SHGT, Coed Cadw, Felindre Farchog, Crymych, Sir Benfro SA41 3UY

Byddwch yn derbyn cydnabyddiaeth drwy'r post gyda'ch rhif cyfranddaliwr unigryw. Caniatewch 21 diwrnod i hwn gyrraedd.

Byddwn yn cysylltu â chi eto unwaith y daw'r cynnig cyfranddaliadau i ben i roi gwybod i chi faint sydd wedi'i godi a beth yw'r camau nesaf.

Ffurflen Buddsoddi drwy'r Post – mae ffurflen ar-lein yn

<https://siophavards.cymru/investform.htm>

Swm i'w fuddsoddi - lleiafswm o £200, uchafswm o £33,000 neu 10% o'r cyfanswm pa un bynnag sydd fwyaf.

£ _____

Lefel llog a ddewiswyd – ticiwch un blwch.

0% 2%

Swm rhodd a roddir – croesewir unrhyw swm

£ _____

Enw llawn _____

Cyfeiriad _____

Côd post _____

Rhif ffôn _____ Ebst _____

Ac, os yn prynu ar ran plentyn (o dan 16 oed): Enw llawn y plentyn _____

Dyddiad Geni _____

Neu, os ydych yn prynu ar ran corff (defnyddiwch y ffurflen hon os ydych yn gwmni, yn glwb, yn gymdeithas, yn grŵp o unigolion, neu'n ddau o bobl yn gwneud cais gyda'ch gilydd) – un person i'w lofnodi fel cynrychiolydd.

£ _____

Lefel llog a ddewiswyd – ticiwch un blwch.

0% 4%

Enw llawn y cwmni neu gymdeithas _____

Enw'r cynrychiolydd sy'n gweithredu ar ran y corff _____

Swydd cynrychiolydd yn gweithredu ar ran y corff _____

Cyfeiriad _____

Côd post _____

Rhif ffôn _____ Ebst _____

Ticiwch y blwch hwn os dymunwch dderbyn tystysgrif SITR₃ i hawlio rhyddhad treth (buddsoddwyr unigol yn unig)

Rwy'n cadarnhau fy mod wedi darllen a deall y ddogfen Cynnig Cyfranddaliadau ac yn cytuno â'r amodau ynddi. Trwy gyflwyno'r ffurflen hon, rydych yn rhoi caniatâd i'r pwyllgor ddefnyddio'r manylion cyswllt personol at ddiben prynu'r siop gymunedol a chefnogi gweithgareddau yn unig. Rydym yn ymrwymo i beidio â rhannu eich manylion ag unrhyw drydydd parti heb ganiatâd. Gall ein polisi preifatrwydd fod ei weld ar y wefan yn y cyfeiriad hwn

<https://siophavards.cymru/privacy-policy.htm>

Llofnod _____ Enw _____

Dyddiad _____

Bydd derbynebâu'n cael eu dosbarthu trwy e-bost lle bynnag y bo modd er mwyn lleihau costau gweinyddol a bydd tystysgrifau cyfranddaliadau yn cael eu cyhoeddi maes o law.

Cynllun Rhannu Arbed

I'r rhai sydd eisiau helpu, ond na allant brynu'r lleiafswm o 200 o gyfranddaliadau ar unwaith, gallwch wneud cais i ymuno â'n cynllun "Share Save". Yma gallwch arbed cymaint neu gyn lleied ag y dymunwch, mor aml ag y dymunwch. Unwaith y bydd cyfanswm eich buddsoddiad yn cyrraedd £200 byddwch yn dod yn aelod pleidleisio llawn a byddwch yn derbyn tystysgrif cyfranddaliad. Gallwch fuddsoddi ar-lein neu drwy'r post.

3. Cynllun Arbed Cyfranddaliadau – Buddsoddiad Ar-lein

Mae dau gam i'r broses hon. Un – cofrestrwch fanylion y cyfranddaliwr. Dau – gan ddefnyddio'r rhif aelodaeth byddwn yn anfon atoch yn brydlon, yn gwneud taliad i'n banc.

Yn gyntaf defnyddiwch y [dolen ar ein gwefan](#) i lenwi ffurflen fuddsoddi. Unwaith y bydd y ffurflen wedi'i chwblhau, byddwch yn cael e-bost cydnabod ar unwaith gyda rhif cyfranddaliwr unigryw a manylion talu i'ch galluogi i drosglwyddo arian buddsoddi i'n banc.

RHAID defnyddio'r rhif cyfranddaliwr unigryw hwn fel cyfeirnod ar eich trosglwyddiad banc, fel arall ni allwn warantu y gallwn baru'r taliad a dderbyniwyd â chi.

Unwaith y byddwn wedi gwirio ein bod wedi derbyn eich arian byddwch yn derbyn e-bost arall yn cadarnhau bod eich arian yn ddiogel yn ein banc. Caniatewch hyd at 14 diwrnod i ni wneud hyn.

Bob tro y byddwch yn gwneud taliad byddwn yn anfon eich cyfanswm newydd a dalwyd hyd yma atoch.

<https://siophavards.cymru/sharesaveform.htm>

4. Cynllun Rhannu Arbed - Buddsoddi drwy'r Post

Yn gyntaf llenwch y ffurflen isod. Yna gwnewch siec am eich taliad cychwynnol i Gymdeithas Budd Cymunedol SHGT Cyf. Ar gefn y siec, ysgrifennwch eich enw, enw neu rif tŷ, a chod post.

Yna postiwch hi ynghyd â'ch ffurflen wirfoddoli (os yw'n berthnasol) i:

SHGT, Coed Cadw , Felindre Farchog, Crymych, Sir Benfro SA41 3UY

Byddwch yn derbyn cydnabyddiaeth drwy'r post gyda'ch rhif cyfranddaliwr unigryw. Caniatewch 21 diwrnod i hwn gyrraedd.

Bob tro y byddwch yn gwneud taliad byddwn yn anfon eich cyfanswm newydd a dalwyd hyd yma atoch.

Ffurflen Buddsoddi drwy'r Post - Cynllun Arbed Cyfranddaliadau

Swm i'w fuddsoddi - lleiafswm o £200, uchafswm o £33,000 neu 10% o'r cyfanswm pa un bynnag sydd fwyaf.

£ _____

Lefel llog a ddewiswyd – ticiwch un blwch.

0% 2% 4%

Enw llawn _____

Cyfeiriad _____

Côd post _____

Rhif ffôn _____ Ebst _____

Ticiwch y blwch hwn os dymunwch dderbyn tystysgrif Sitr3 i hawlio rhyddhad treth (buddsoddwyr unigol yn unig)

Rwy'n cadarnhau fy mod wedi darllen a deall y ddogfen Cynnig Cyfranddaliadau ac yn cytuno â'r amodau ynddi. Trwy gyflwyno'r ffurflen hon, rydych yn rhoi caniatâd i'r pwyllgor ddefnyddio'r manylion cyswllt personol at ddiben prynu'r siop gymunedol a chefnogi gweithgareddau yn unig. Rydym yn ymrwymo i beidio â rhannu eich manylion ag unrhyw drydydd parti heb ganiatâd. Gall ein polisi preifatrwydd fod ei weld ar y wefan yn y cyfeiriad hwn <https://siophavards.cymru/privacy-policy.htm>

Llofnod _____ Enw _____

Dyddiad _____

Bydd derbynebau'n cael eu dosbarthu trwy e-bost lle bynnag y bo modd er mwyn lleihau costau gweinyddol a bydd tystysgrifau cyfranddaliadau yn cael eu cyhoeddi maes o law.

FFORDD ERAILL I'N CEFNOGI – llenwch ein ffurflen gwirfoddoli ar-lein

<https://siophavards.cymru/volunteerform.htm>

neu postiwch y ffurflen hon isod i: SHGT, Coed Cadw , Felindre Farchog, Crymych, Sir Benfro SA41 3UY

Bydd Siop Havards yn ffynnu'n well po fwyaf o bobl sy'n cynnig cymorth ymarferol – p'un a ydych yn buddsoddi ai peidio.

Ymunwch â'n timau os gwelwch yn dda!

Ticiwch y blwch hwn os ydych yn fodlon rhoi ychydig o amser i redeg y siop a nodwch eich hoffterau/sgiliau a'r amser sydd gennych ar y dudalen nesaf.

Cymorth ymarferol fel gwirfoddolwr yn y siop (rhoddir hyfforddiant)

Tîm marchnata

Tîm gweithrediadau manwerthu

Tîm cynnal a chadw adeiladau

Tîm ymgysylltu â'r gymuned

Tîm gwefan

Aelodaeth a thîm gweinyddol

Gallaf roi tua awr yr wythnos/mis